

Présentation aux référents communes



Présentation aux référents communes

Introduction

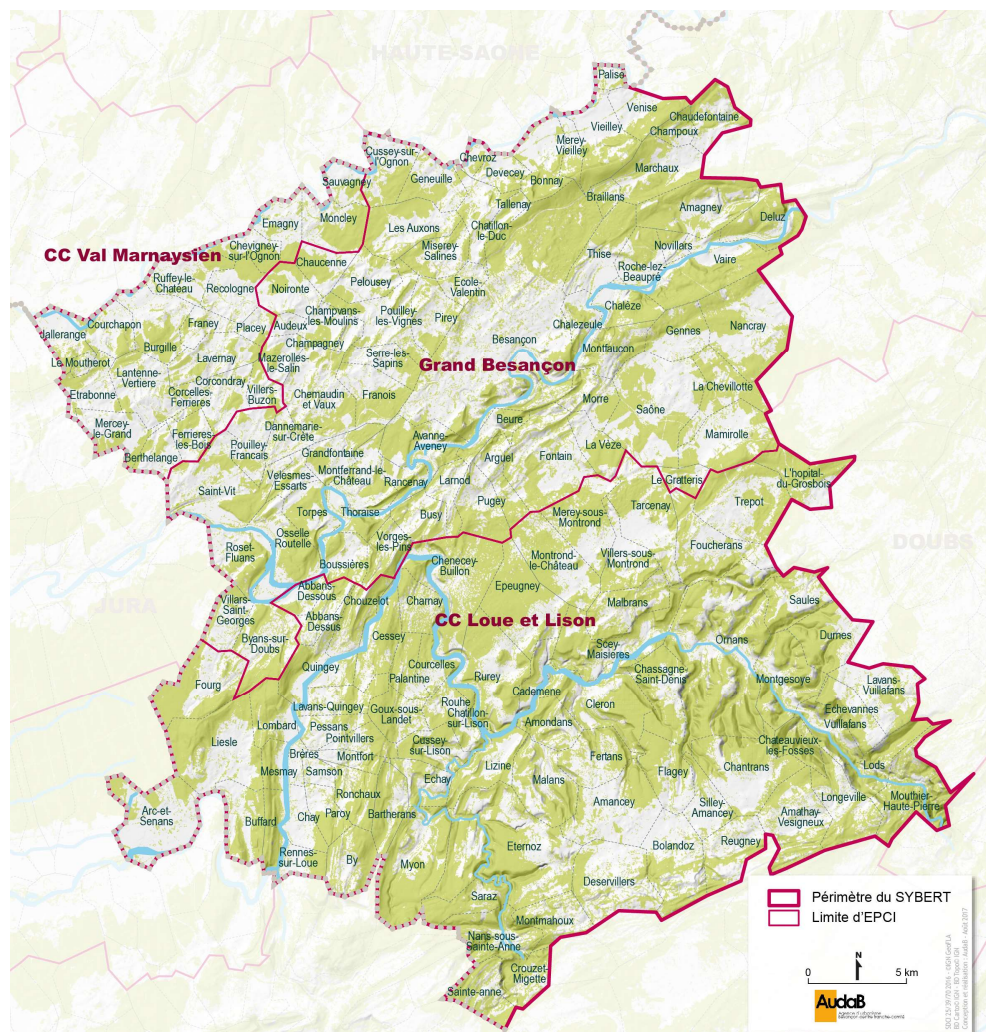


Pourquoi la mise en place de référents communes ?

- Aider les communes à répondre aux usagers
- Eviter les infox (Fake News)
- Participer au projet de mandat
- ...



TERRITOIRE



Créé en 1999

Modification du périmètre du SYBERT suite à l'entrée en vigueur de la loi NOTRe le 1^{er} janvier 2017.

En 2021 :

- 163 communes
- 3 adhérents
- 225 724 habitants
- 1 250 km²



Réunion référents communes

FONCTIONNEMENT

Président : Cyril DEVESA, Conseiller municipal délégué Besançon

1^{er} VP : Jean-Marc BOUSSET, Maire de Pouilley-Les-Vignes

Directeur : Loys MONLLOR

Directeur Industriel : Alexandre PITON

Directrice Administrative : Frédérique MAERTEN-CHAUVIN



FONCTIONNEMENT

Le SYBERT est composé au 26/11/2021 de :

- 45 élus titulaires et autant de suppléants dont 1 président, (8 vice-présidents, 2 conseillers syndicaux délégués et 3 autres membres du Bureau)
- 73 personnes : 58 agents techniques, 12 agents administratifs et 3 agents en filière animation (59 emplois permanents et 14 temporaires)

Budget :

En 2021 il se monte à 33 571 896 €.

24 356 896 € en fonctionnement

9 215 000 € en investissement



MISSIONS ET COMPÉTENCES

Gestion et transfert des déchets

Compétences pour réaliser les missions :

- Prévention
- Valorisation organique
- Déchetterie
- Tri (s)
- Valorisation énergétique
- Communication
- Administration / Finances

Mais aussi des compétences supports :

- Qualité Sécurité Environnement (QSE)
- Maintenance



PRÉVENTION - L'équipe

VP : Olivier LEGAIN, 1^{er} Adjoint au maire de Champagney

Cheffe de service : Sandrine RENAUD

Equipe composée de :

Alice ADENIS

Valentin DIEU

Aurore DORARD

David REBUFFONI



PRÉVENTION – Les grandes actions

- Promotion des couches lavables (particuliers et professionnels)
- Candidature du SYBERT retenue par l'ADEME dans le cadre de leur accompagnement « Référentiel Économie Circulaire »
- Interventions en milieu scolaire
- Découvertes du centre de tri
- Animations sur le territoire
- Lutte contre le gaspillage alimentaire



Performance service



PRÉVENTION – Le bilan

Sur une année normale :

- plus de 200 demi-journées d'animations
- plus de 100 actions de prévention



Qui permettent de sensibiliser plus de 3 300 personnes
dont près de 1 500 enfants

- 12 crèches en convention couches lavables
- plus de 75 kits d'essai de couches lavables
- plus de 20 contrats de location de couches lavables en cours



VALORISATION ORGANIQUE - L'équipe

VP : Claudine CAULET, Conseillère municipale déléguée Besançon

Cheffe de service : Claire BOUJARD

Equipe composée de :

Yohann BEDIOU

Marielle JEANNEROD

Philippe MICHELIN

Dominique VACHET



VALORISATION ORGANIQUE - Les grandes actions

- Vente de composteurs (22 000 cumulés) et Lombricomposteurs (260 cumulés)
- Gestion des déchets verts issus de déchetteries en co-compostage (agriculteur locaux)
- Gestion des équipements industriels de compostage de proximité (12 chalets / 320 composteurs de pied d'immeuble)



- Mise en place de la loi de la gestion des bio-déchets à la source (1^{er} janvier 2024)



VALORISATION ORGANIQUE - Le bilan

	Nombre d'habitants	Nombre d'habitants pouvant accéder au service	Pourcentage d'habitants pouvant accéder au service	Nombre d'habitants utilisant le service en	Taux d'utilisation
Composteurs individuels	118 900	118 900	100 %	82 041	69 %
Habitat collectif	106 100	39 992	38%	12 448	31 %
TOTAL	225 000	158 892	71 %	94 489	42 %

(2) taux d'utilisation : nombre d'habitants utilisant le service / nombre d'habitants pouvant accéder au service

Quantités de biodéchets détournés

- Composteurs individuels : 5 743 tonnes estimées
- Habitat collectif : 564 tonnes estimées



Performance service

13 000 tonnes de déchets verts traitées en co-compostage par an



DÉCHETTERIE – L'Équipe + prestations insertion

VP(s): Roland MORALES, Maire de Recologne
Jean-Luc STADELMANN, Maire de Charnay

Chef de service : Fabien DAVID

Equipe composée de :

Mickael CAU

Stéphane CUBY

Etienne POITOUT

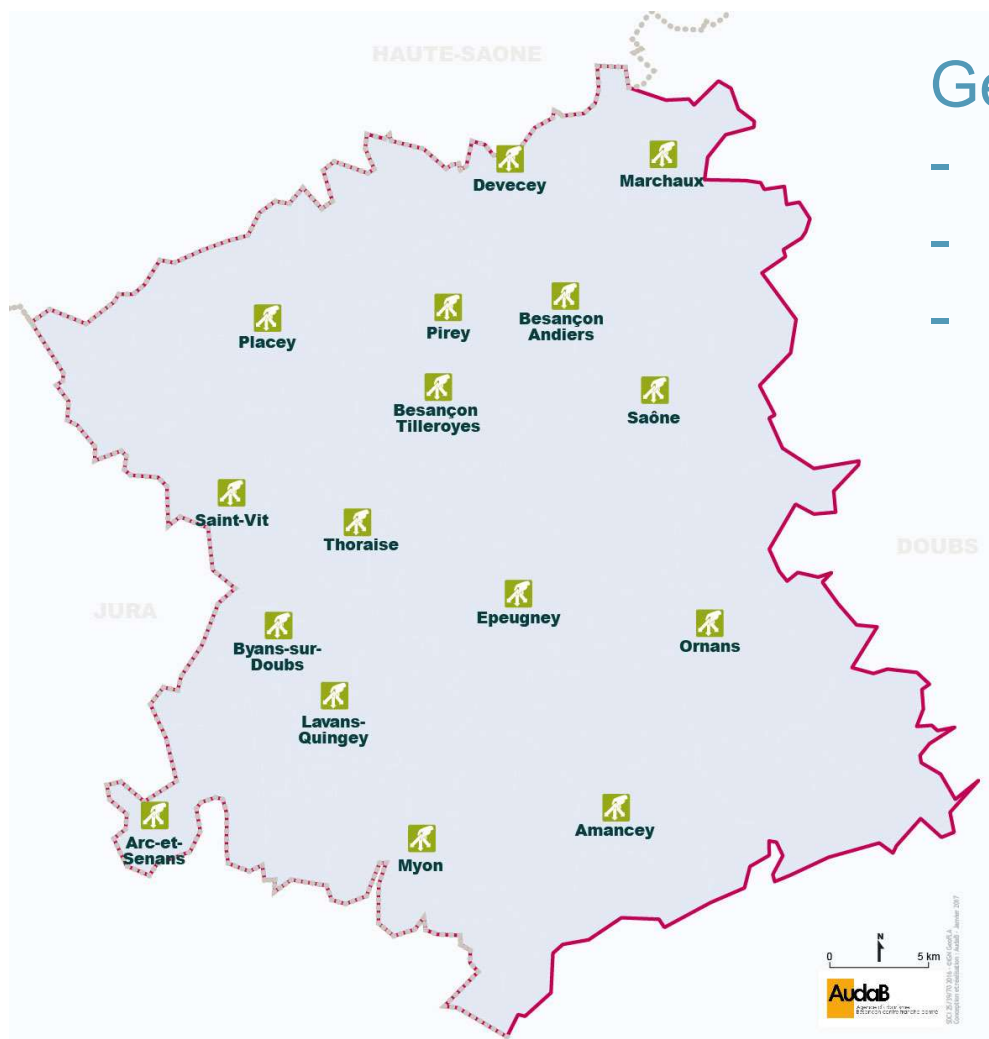
Boubakar MEHIRIS

Et 18 Agents Conseil en Déchetterie

+ Prestation insertion T.R.I Quingey, INTERMED, Emmaüs Besançon



DÉCHETTERIE - Les grandes actions



Gestion des 16 déchetteries :

- accueil / sécurisation
- transport des déchets
- traitement des déchets



SYBERT

Réunion référents communes

DÉCHETTERIE – Le bilan

- 600 000 passages par an
- 52 000 tonnes traitées par an (227 kg/an/hab)
Dont 17 000 tonnes de déchets verts
- Prés de 100 000 badges distribués depuis 2012
- Prés de 1 000 tonnes en réemploi (ressourcerie)
- 32 000 heures d'ouvertures proposées
(2000h par déchetterie en moyenne)



Performance service



DÉCHETTERIE – Le jeu

Les 600 000 passages représentent **combien de fois le tour de la terre ?**
(15km estimés par passage)

1. Entre 1 et 3
2. Plus de 200
3. Plus de 300
4. Je sais pas et comment peut-on diminuer de toute façon ?



TRI(s) – L'équipe + prestation insertion

VP : André TERZO, Conseiller municipal délégué Besançon

Chef de service : en cours de recrutement

Equipe composée de :

Anne-Sophie AUBERT-CAMPENET

Marie IBER

3 chefs de Cabine

10 logisticiens

2 agents polyvalents

+ 2 équipes de 13 de valoristes en insertion (GARE BTT)



TRI(s) – Les actions

- Gestion du centre de tri des déchets ménagers recyclables (tri des bacs jaunes depuis mars 2012 et en régie) en 2-8 et avec élargissement des consignes de tri



Performance service

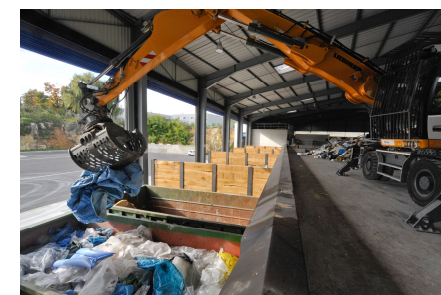
- Gestion de l'installation tri-massification des encombrants issus de déchetteries (depuis juillet 2015 et en régie) en 2-8
- Gestion de la plateforme de transfert des collectes de verre (depuis 2015 et en régie)
- Mise en balles des cartons issus de déchetteries (depuis 2012 et en régie)



TRI(s) – Le bilan

- Plus de 150 000 tonnes traitées de déchets ménagers recyclables depuis mars 2012(*) (environ 16 000 tonnes par an soit 71 kg/an/hab)
- 8600 tonnes de verre traitées par an (38,4 kg/an/hab)
- 10 000 tonnes / an d'encombrants triées depuis 2015 pour éviter l'enfouissement
- Environ 1 600 tonnes / an de cartons issues de déchetteries mis en balles

(*) Début du centre de tri en régie



Tri(s) – Le jeu

Les 150 000 tonnes traitées représentent **combien de KM de bennes 30m3 ?**

- 1. 450 km
- 2. 499 km
- 3. 600 Km
- 4. Je sais pas mais ça doit en faire beaucoup



VALORISATION ÉNERGÉTIQUE – L'équipe

VP : Anthony NAPPEZ, 1^{er} Adjoint commune des Auxons

Cheffe de service : Anne-Laure GRANDJEAN

Equipe composée de :
Alexandre VERRIERE-CUVILLIER

+ Sté VALAXION en prestation (25 personnels)



VALORISATION ÉNERGÉTIQUE – Les actions

- Gestion de l'usine d'incinération (poubelles grises) H24, 7j/7
2 fours en activité (2002 - four 4 et 1976 - four 3), 2 à l'arrêt (fours 1 et 2)
- Arrêt du four 3 prévu le 14 janvier 2022
- Démantèlement des fours 1/2/3 au cours des années 2022/2023
- Evolution du four 4 au cours des années 2022/2023
- ...

VALORISATION ÉNERGÉTIQUE – Le bilan

Année normale avant arrêt four 3 :

- 31 000 tonnes d'ordures ménagères résiduelles traitées
136kg /an/hab
- 16 000 tonnes d'autres déchets traitées (refus de tri, déchets industriels...)
- 65 000 MWH énergie valorisés dont 58 000 MWH sur réseau de chaleur



Performance environnementale
(**254kg/an/hab** en France)



Réunion référents communes



VALORISATION ÉNERGÉTIQUE– Le jeu

La première pierre de l'usine d'incinération date de :

1. 1955
2. 1961
3. 1969
4. 1976

COMMUNICATION – L'équipe

VP: Nadine DUSSAUCY, Maire de Rancenay

Cheffe de service : Delphine CLERC-SERRETTE

Equipe composée de :
Florine MARTET



COMMUNICATION – Les actions

- Gestion de toutes les actions de communication liées aux projets du SYBERT
- Gestion de la communication institutionnelle
- Réalisation de tutoriels vidéos
- Animation des réseaux sociaux et du site internet
- Pilote projet application smartphone
- ...



Performance service



COMMUNICATION – Le bilan

- Site internet : plus de 54 000 visites par an
- Page Facebook : 1 008 personnes aiment la page, 1 167 la suivent
- Chaîne YouTube : 1 610 abonnés, 198 421 vues en 2020
(soit 817 185 depuis 2012)
- 4 lettres d'informations par an
- 6 tutos vidéos à disposition
- Plus de 40 vidéos en ligne
- 23 communiqués de presse envoyés sur une année
- ...



ADMINISTRATION / FINANCES / MARCHES- L'équipe

VP : Jean-Marc BOUSSET, Maire de Pouilley-Les-Vignes

Cheffe de service : Frédérique MAERTEN-CHAUVIN

Equipe composée de :

Maureen DA SILVA

Anne-Lise DUSSOUILLEZ

Pascaline FRETZ

Fanny MINICK

Sybile POETE

Ludivine SIEUTAT-LACAZE



ADMINISTRATION / FINANCES / MARCHES – Les actions

- Gestion du budget et du Plan Pluriannuel d'Investissements et de Fonctionnement
- Gestion des commandes, dépenses et recettes du SYBERT
- Gestion administrative
- Accueil téléphonique, physique et mailing
- Gestion des assemblées
- Gestion des marchés
- ...



ADMINISTRATION / FINANCES - Le bilan



	/ An Performance service
Nombre d'appels reçus (aboutis)	3 364 (13,2 / J)
Nombre de visiteurs	1 807 (7,2 / J)
Nb mails de demande renseignement	550
Nombre de badges délivrés	4 674 (18,4 / J)
Nombre de courriers arrivés	473
Nombre de courriers envoyés (impact dématérialisation des marchés)	347
Nombre de mandats	3 695 (14,5 / J)
Nombre de titres	1 237
Délai global de paiement moyen sur l'année	20,66 dont 12,20 pour le SYBERT et 8,46 pour le Comptable
Nombre de marchés attribués (hors avenants notifiés) / consultations lancées	42 marchés signés et 41 consultations – à 1 ou plusieurs lots - lancées
Nombre de délibérations – impact crise sanitaire	69



SYBERT

Qualité Sécurité Environnement (QSE)

Cheffe de service : Claire LOCHE

Equipe composée de :

Thomas PERRET

Laurie TRIMAILLE

- Gestion du document unique
- Mise en œuvre de la politique QSE
- ...

Maintenance

Chef de service : Philippe DESSIRIER

Equipe composée de :

Philippe BARBIER / Benoit PICARD/ Emilien CLERC / Sébastien MIELLE / Victor VUILLEMIN

- Maintenance du centre de tri des déchets ménagers recyclables
- Maintenance des déchetteries et composteurs industriels
- ...



Bilan 2020

Type de traitement	Tonnes 2020	%
Réemploi	858	0,84%
Valorisation matière	42 417	41,41%
Valorisation organique	16 466	16,08%
Valorisation énergétique	42 048	41,05%
Total valorisation	101 789	99,37%
Stockage (*)	23	0,02%
Traitement spécial	280	0,27%
Perte process	338	0,33%
Total Tonnes 2020	102 430	



Performance
environnementale
Bilan national : 78%

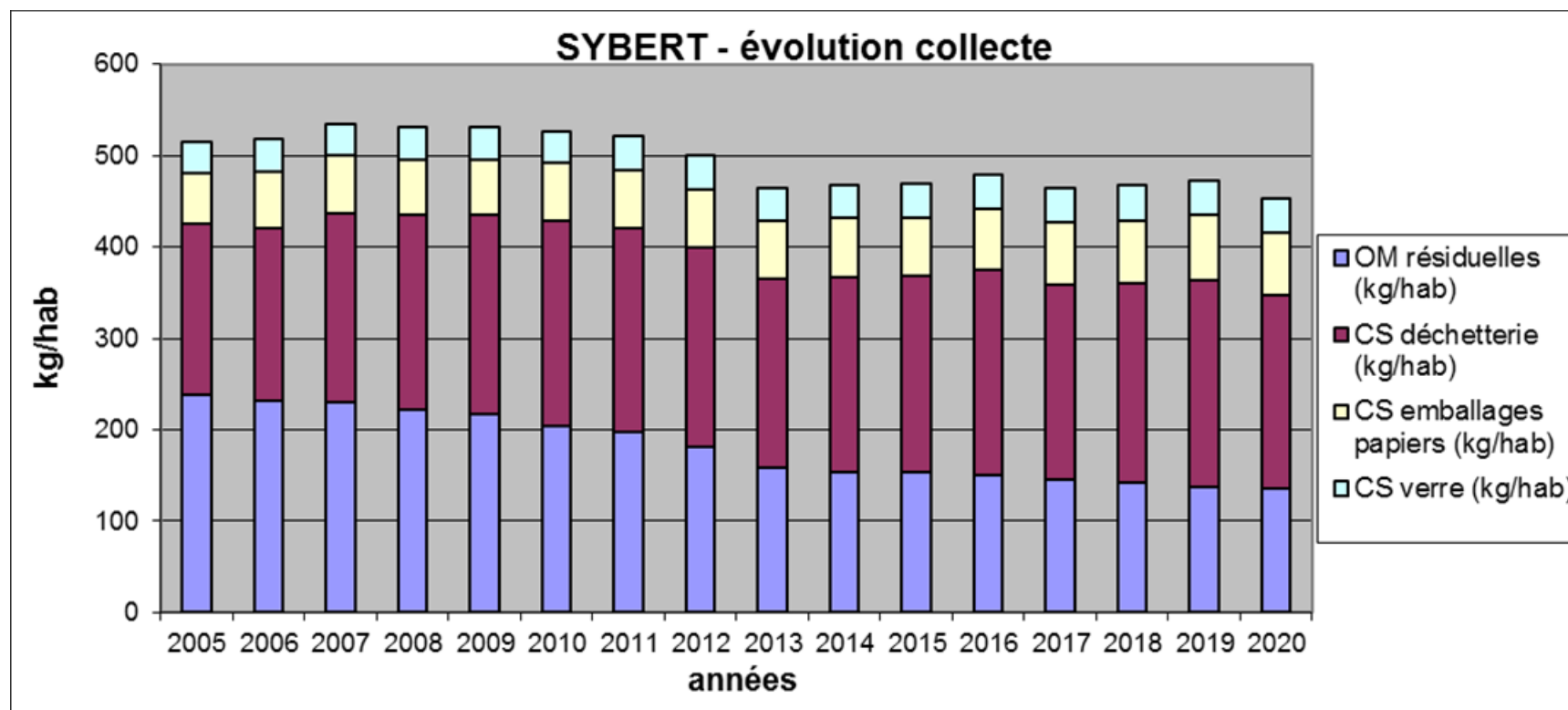
(*) Hors sous produits UVE

Pour info total 2019 : 106 215 tonnes

Réunion référents communes



ÉVOLUTION COLLECTE DU POIDS/HABITANT



BILAN COLLECTE DU POIDS/HABITANT



Flux 2020 (kg/hab/an)	TOTAL 2020	Pour mémoire total 2019
collecte sélective verre	38,8	38,4
collecte sélective papier emballage	67,9	71,2
déchetterie	211,1	226,6
ordures ménagères résiduelles	136	136,8
TOTAL	453,8	473

Projection 2021: 250 kg/an/hab

Projection 2021: 493 kg/an/hab

Bilan Régional(*) : 546 kg/an/hab

Moyenne 2020/2021: 473 kg/an/hab (idem qu'en 2019)

Objectif 2025: 454 kg/an/hab

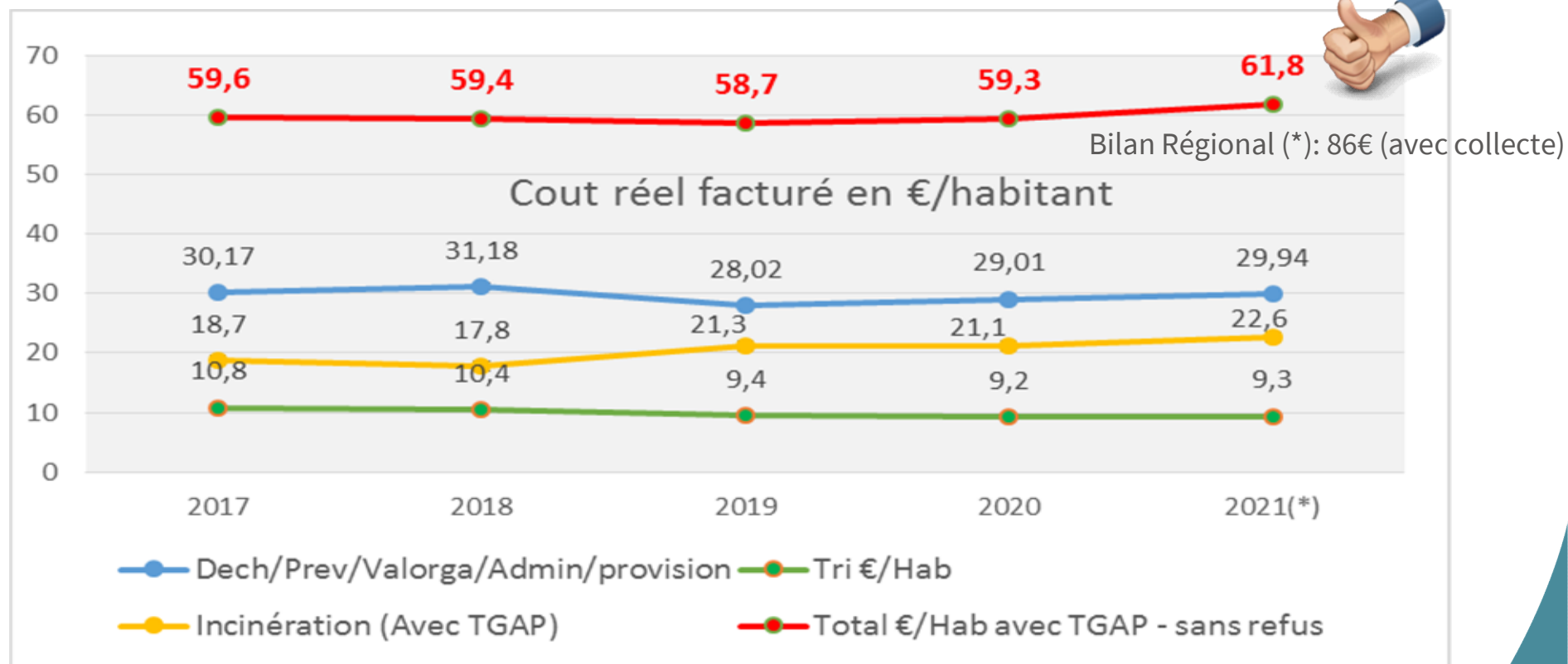
(*) : Source Alterre

Réunion référents communes



ÉVOLUTION DU COÛT FACTURE/HABITANT

Performance financière



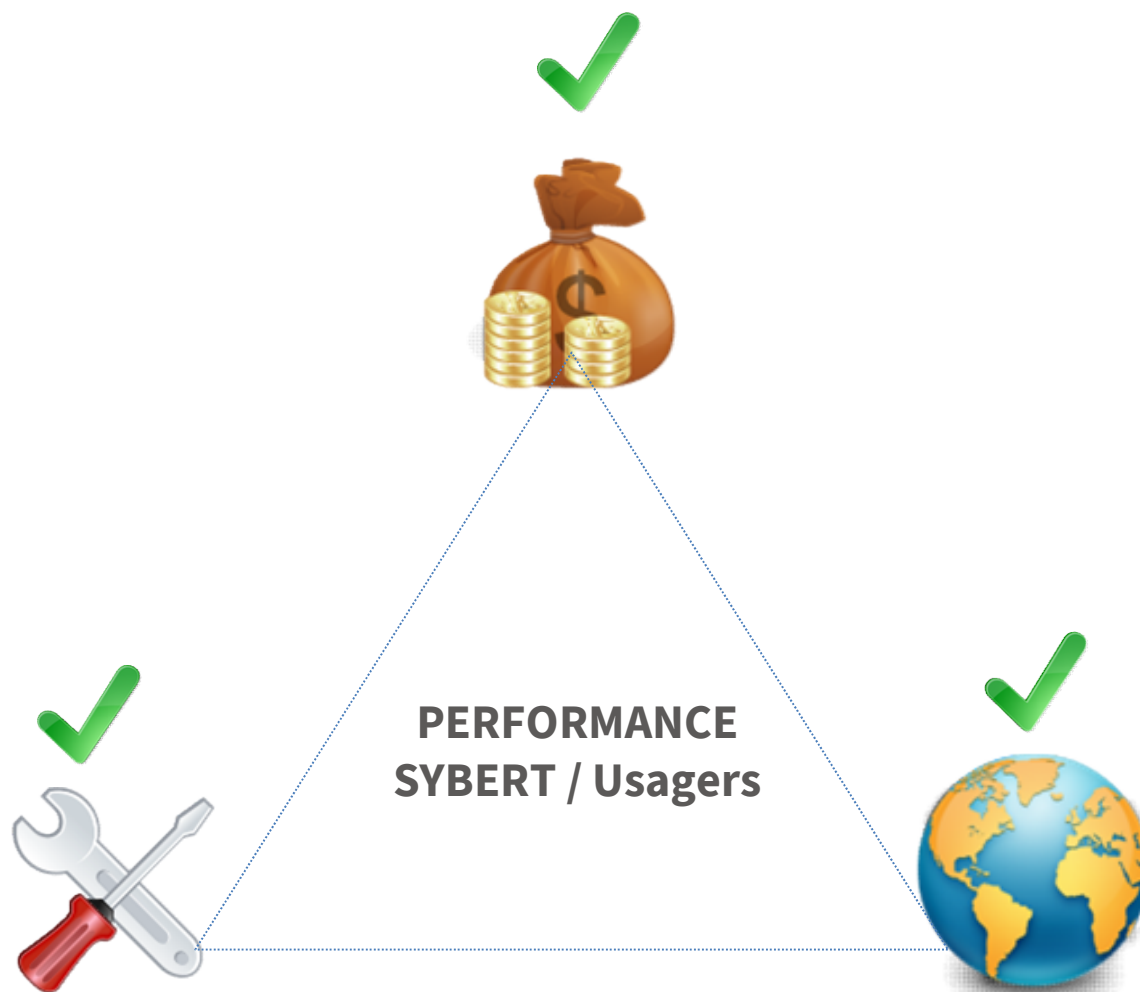
(*) coûts extrapolés avec les tonnages 2021

(*) : Source Alterre

Réunion référents communes



Bilan performance ? Un triptyque (coût / environnement / services)



Malgré ces performances, une ambition pour 2025

Type de traitement	Kg/hab 2019	Kg/hab 2025
Collecte verre	38,4	38
Collecte Emballages / papiers / Films	71,2	70
Déchetterie	226,6	210
Valorisation énergétique	136,8	126
Collecte valorisation organique		10
Total valorisation	473	454

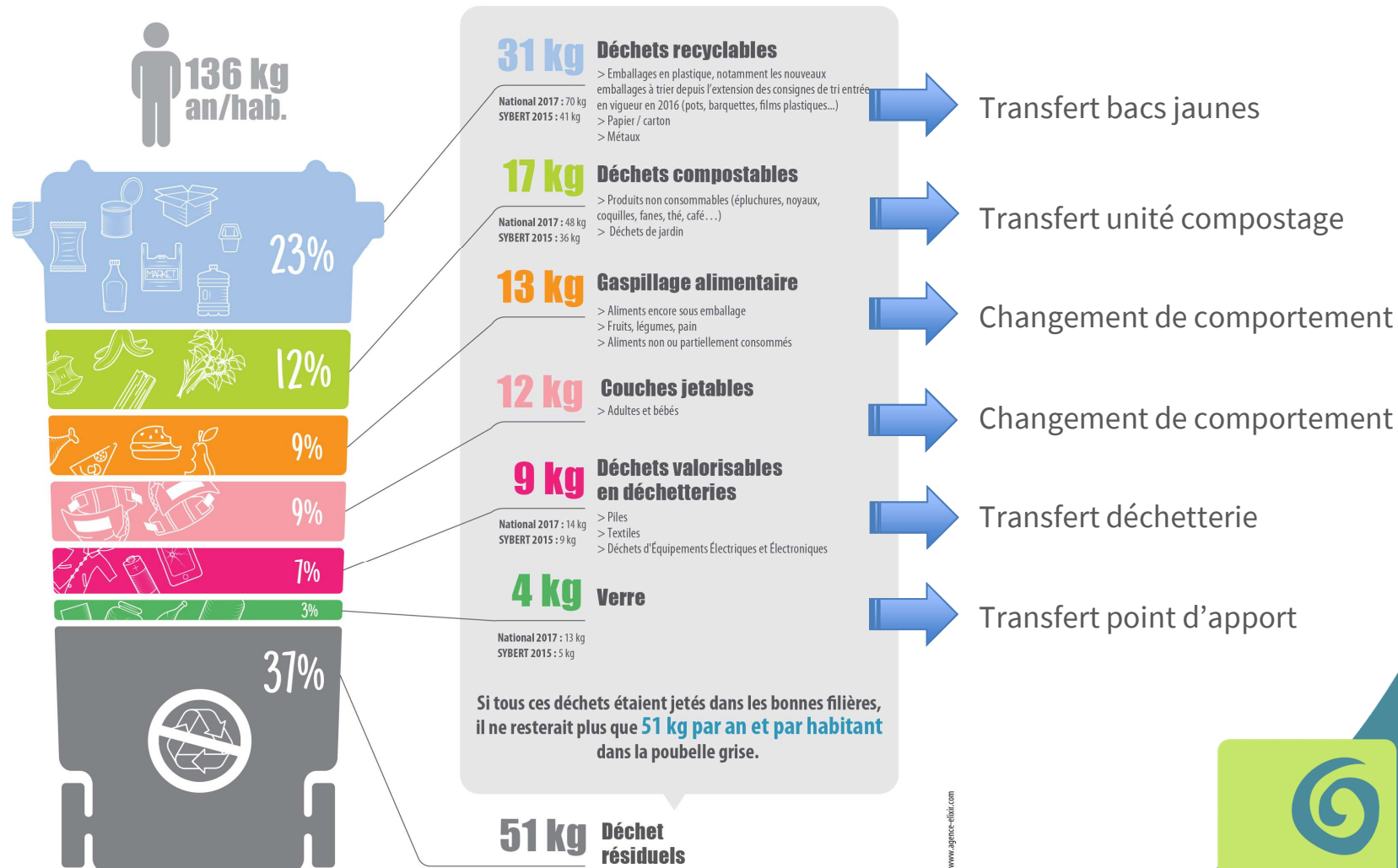
Pourquoi ?

- Maîtrise des coûts dans un contexte d'inflation des coûts de traitement
- Diminution de la production de déchets dans un contexte national d'augmentation



Les marges de progrès – Les ordures ménagères résiduelles

Résultat de la caractérisation



Les marges de progrès

Type de traitement	Kg/hab 2019	Kg/hab 2025
Collecte verre	38,4	38
Collecte emballages / papiers /films	71,2	70
Déchetterie	226,6	210
Valorisation énergétique	136,8	126
Collecte valorisation organique		10
Total valorisation	473	454

Loi bio-déchets

Diminution des déchets verts
Augmentation du réemploi



Comment y arriver ? Le projet de mandat

Nul vent favorable pour qui ne sait où il va



Coopération sur le territoire

- Collectivités : poubelles multiflux, pics de productions, cannettes aluminium, encombrants...
- Bailleurs : travail sur le vertical
- Entreprises : collaboration déchetteries pro, consignes, plan d'entreprises, emballages, sets de tables...
- Chambres consulaires : CCI, chambre d'agriculture,...

Cadre réglementaire et obligations

- Loi sur les bio-déchets
- Caractérisation des OM
- Labels
- Gaspillage alimentaire
- Couches lavables
- Démantèlement des fours et réflexion sur le futur

Déchetteries du futur

- Couverture des bennes
- Rénovations et reconstructions
- Intégrations paysagères
- Gestion des terrains
- Ouvertures appropriées
- Solutions pour les PMR
- Déchetteries connectées

- Meilleure gestion DMA et DAE
- Réduction de l'empreinte carbone
- Maîtrise des coûts

Usagers informés et écoutés

- Assises des déchets
- Enquêtes sur les attentes
- Journée environnement et déchets
- Communication commune entre sybert et collectivités

Vers des éco-centres

- Ateliers et repairs cafés
- Gratifierias
- Partenariats avec le monde culturel, les producteurs locaux
- Installation de panneaux photovoltaïques
- Massification et nouvelles filières
- Equipe d'agents conseils et d'étudiants

Usagers avertis et engagés


- Concours pour les scolaires, entreprises, individuels (Lépine du déchet)
- Application smartphone
- Actions d'éducatons
- Visites réelles et virtuelles
- Référents sybert par commune
- Lieu de formation énergie, valorisation, déchets
- Lutte contre le refus de tri



SYBERT

Votre aide sera précieuse...

Vous pouvez être le relai entre les habitants de la commune et le SYBERT. Ainsi nous vous proposons à l'instar de cette présentation :

- une visite des installations du SYBERT : centre de tri, ITM, unité de valorisation énergétique, site de compostage, déchetterie et information sur le volet prévention (1^{er} trimestre 2022) pour connaître au mieux le SYBERT.
- de faire remonter les informations/demandes des habitants et de la mairie auprès du SYBERT via l'adresse contact@sybert.fr (avec pour référence : référent-commune)
- de relayer les informations du SYBERT auprès des habitants : articles prêts à intégrer dans les supports de communication papiers et numériques de la commune, communiqués de presse, lettres d'informations, affiches de communication...
- d'être le point d'entrée de la Labellisation SYBERT
- 2 visios d'information par an
- et de nous proposer toute autre idée 

On ne soulève pas un caillou avec un seul doigt

Réunion référents communes



Le temps des questions

