

1^{er} Forum sur les couches lavables à Besançon



Economiques, confortables, écologiques :
discutons-en!

Jeudi 6 décembre 2018



BIENVENUE!

1^{er} Forum sur les couches lavables à Besançon



Ouverture

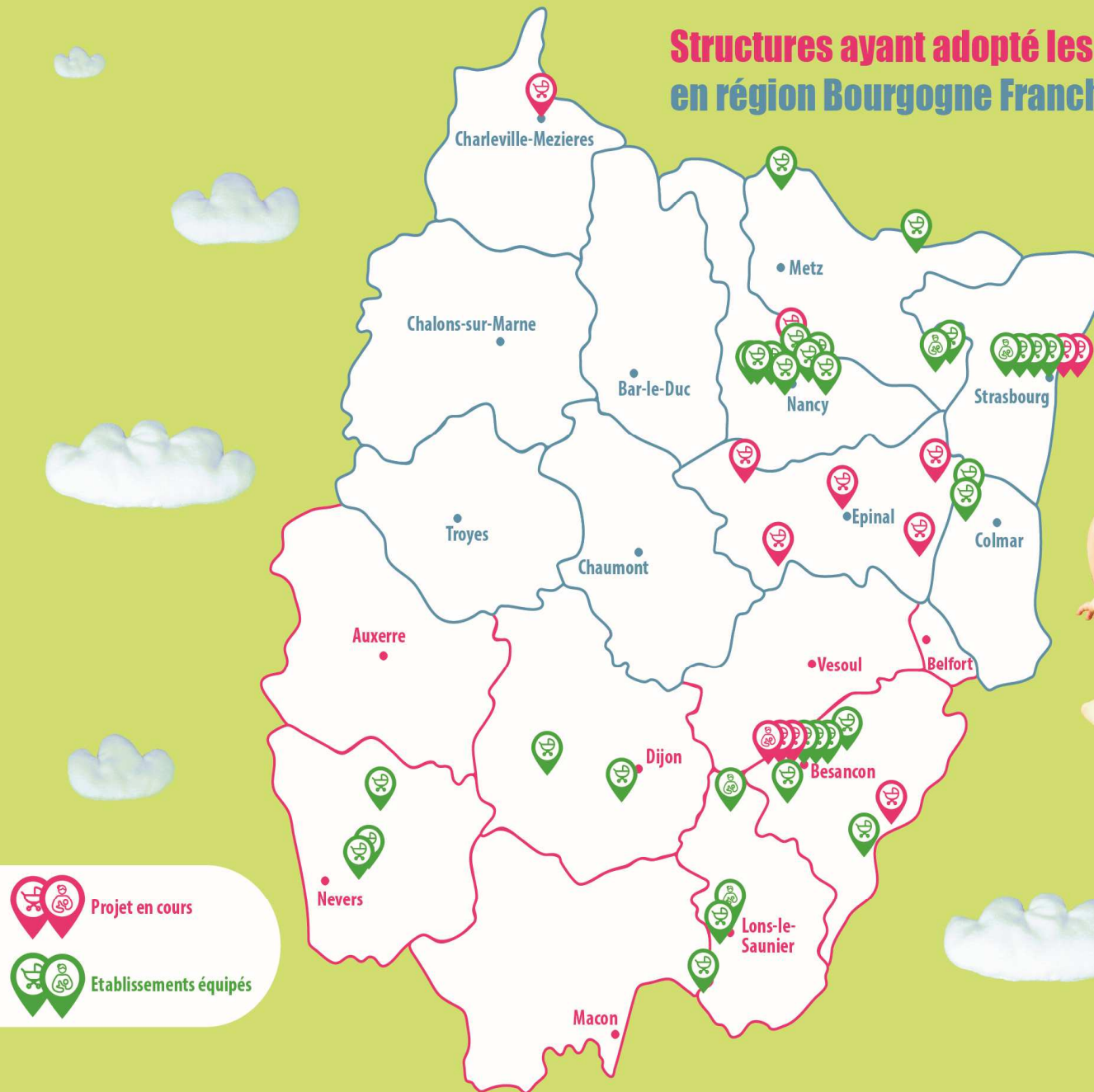
**Rosa Rebrad, Conseillère municipale déléguée
à la petite enfance – Ville de Besançon**
**Françoise Galliou, Vice-Présidente en charge de la
prévention des déchets – SYBERT**
Caroline Debouvry, Présidente de la CAF du Doubs



Couches lavables : historique et cartographie des établissements utilisateurs

Sandrine RENAUD,
Responsable prévention des déchets - SYBERT

Structures ayant adopté les couches lavables en région Bourgogne Franche-Comté et Grand Est



Projet en cours



Etablissements équipés



MOINS DE DÉCHETS
NOUS, ON AGIT !



Les changes lavables

Enjeux environnementaux

Aspects sanitaires



Vincent GAILLARD,
Directeur - ASCOMADE



QUI EST L'ASCOMADE ?

► Association de loi 1901

Depuis **1987** Un réseau **de et pour les collectivités**, afin de leur faciliter la gestion des déchets et de l'eau

► Objectif principal

Partager les savoir-faire, mutualiser les moyens pour permettre aux collectivités de gagner en efficacité

Domaines de compétences

4

- Collecte des déchets
- Traitement des déchets
- Eau potable
- Assainissement

+

Compétences transversales

- ▷ Communication

LES CHANGES LAVABLES

Enjeux environnementaux

Aspects sanitaires



**MOINS DE DÉCHETS
NOUS, ON AGIT !**

Focus sur les déchets



- Couches jetables sur le SYBERT \simeq 10 % des OMr \simeq 3 500 t/an
- Dans une crèche bisontine (hors repas)

Source : Grand Besançon, caractérisation faite sur 2 crèches pendant 10 jours

Poids quotidien de déchets par enfant	Poids annuel (225 j) de déchet par enfant	Part des couches jetables dans la production totale de déchets
600 g	135 kg	70 %

⇒ En passant aux lavables, 70 % des déchets disparaissent vraiment !

Au niveau global



- ▶ Très peu de données
- ▶ Indicateurs normés*

	Couches jetables	Couches lavables
Épuisement des ressources	11,5	10,8
Acidification de l'air	4,7	2,7
Changement climatique	4,4	4,5

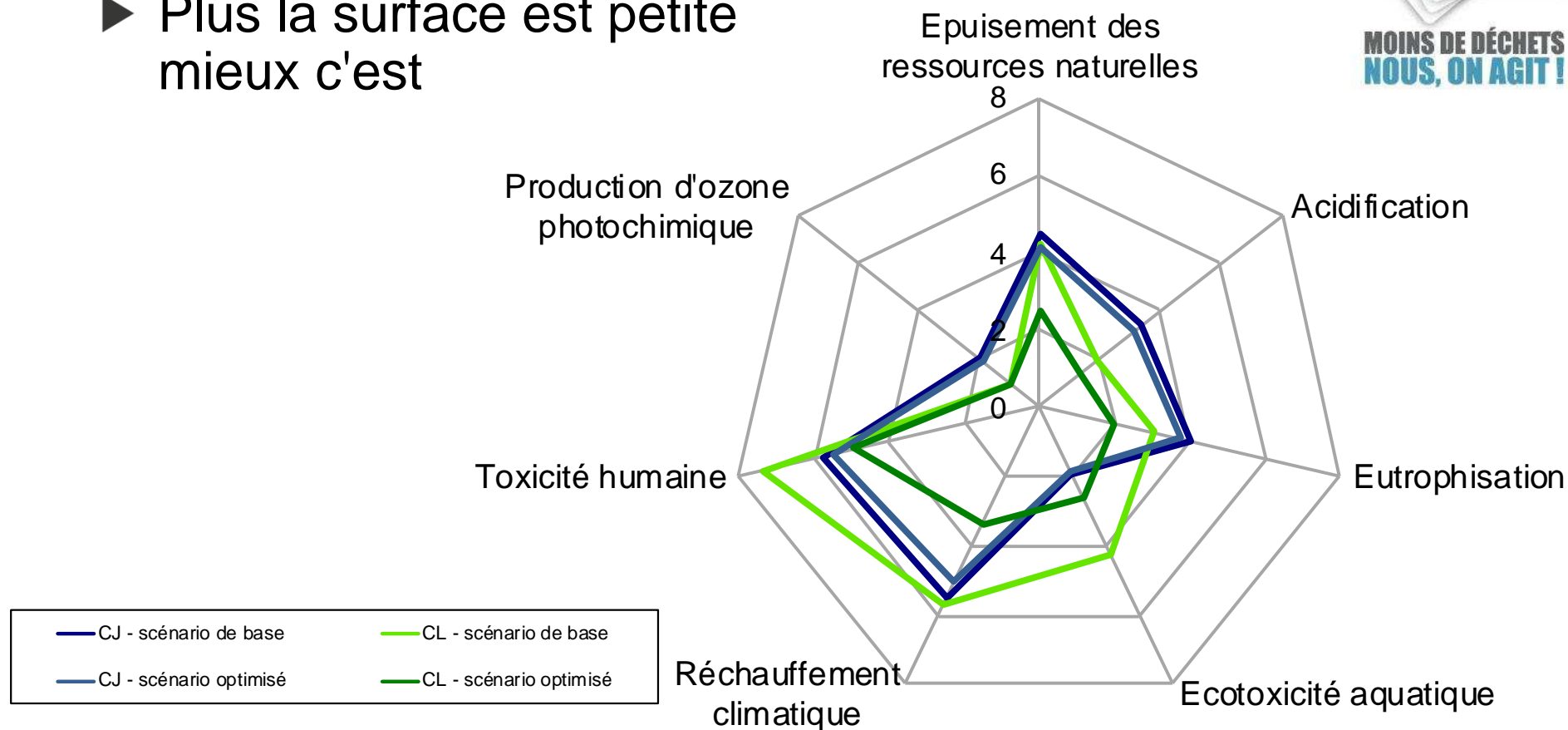
⇒ À priori les lavables ne sont pas plus vertueuses que les jetables !

*Source : Environment Agency, "An updated lifecycle assessment study for disposable and reusable nappies", Science Report – SC010018/SR2, October 2008

Le système « changes lavables »



- Plus la surface est petite mieux c'est



Graphe réalisé par l'ADEME, d'après une ACV de l'Agence de l'environnement anglaise

Le système « changes lavables »



- ⇒ Un système "lavables" optimisé a beaucoup moins d'impact sur l'environnement qu'un système "jetable" optimisé
- ⇒ Même s'il ne l'était pas, il n'aurait pas plus d'impacts que le système "jetable" optimisé
- ⇒ Tant qu'à faire, si on change de système de couche autant le faire sérieusement

Le système « changes lavables »



- ▶ Dépend du change
 - ▷ Matière naturelle (coton ou coton bio) ou synthétique
 - ▷ Avec motifs ou non










Le système « changes lavables »



**MOINS DE DÉCHETS
NOUS, ON AGIT !**

► Mais dépend surtout de l'entretien !

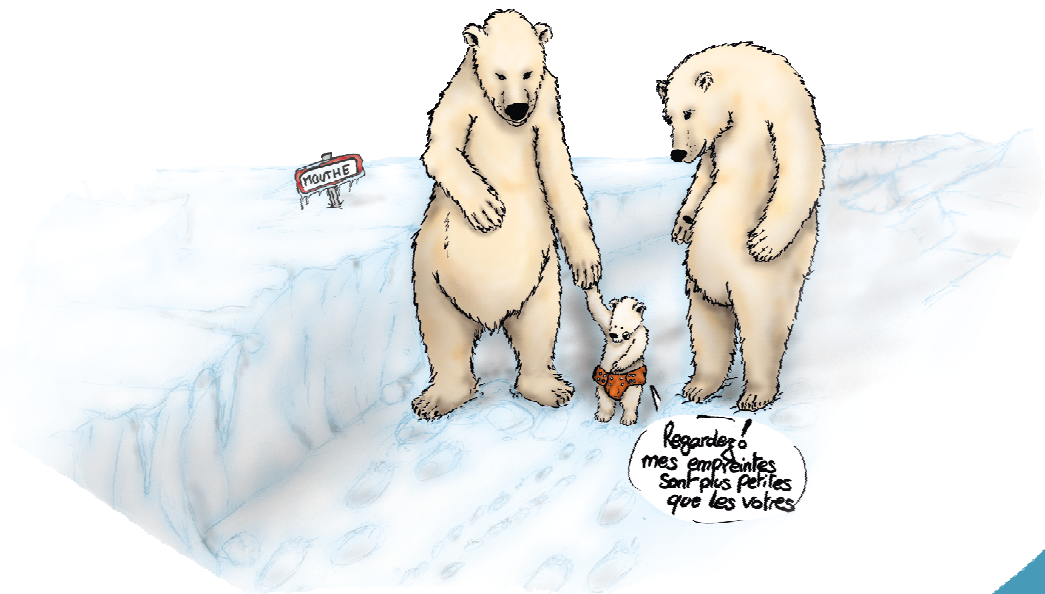
		Bonnes pratiques environnementales uniquement	Préconisations d'usage intégrant d'autres critères (praticité, hygiène, etc.)
+++ ↑ Importance du gain environnemental +	 Utiliser un électroménager performant	Classe énergétique des appareils la meilleure possible : A+++	
	 Laver les éléments à basse température	Laver à 30 °C	Afin d'assurer l'hygiénisation des couches et absorbants, laver à 30 ou 40 °C en séchant en machine à 60°C ou laver à 60 °C en séchant à l'air libre
	 Utiliser une lessive écolabellisée	Utiliser une lessive écolabellisée	Utiliser une lessive écolabellisée et respecter les préconisations du fabricant sur le type de lessive (qui n'encrasse pas les couches) et la dose à utiliser
	 Avoir recours à une blanchisserie industrielle	Choisir une blanchisserie efficace et proche en distance	
	 Utiliser les éléments jusqu'à usure complète	Utiliser les éléments jusqu'à usure complète	
	 Réutiliser le voile de protection plusieurs fois	Réutiliser le plus de fois possible	Dans la mesure du possible, réutiliser le plus de fois possible, jusqu'à 3 fois
	 Sécher les éléments à l'air libre	Sécher à l'air libre	Du point de vue pratique et logistique, il est souvent plus intéressant de réaliser le séchage en machine

*Source : extrait de la fiche CL5.2 de la boîte à outils ADEME
www.optigede.ademe.fr/couches-lavables-outils

Le système « changes lavables »



⇒ Le seul geste d'achat de changes lavables ne suffit pas, il faut les utiliser au mieux !



LES CHANGES LAVABLES

Enjeux environnementaux

Aspects sanitaires



**MOINS DE DÉCHETS
NOUS, ON AGIT !**

Recommandés par des pédiatres



- ▶ Meilleurs pour les fesses des enfants
 - ▷ Plus « respirants »
 - ▷ Changes plus fréquents
 - ▷ Pas de parfum ou de chlore
- ▶ Tempèrent plus
 - ▷ T° moins élevée de 1 °C, mieux pour le développement des testicules
- ▶ Dépourvus de polluènes
 - ▷ Alors que dans les jetables
 - › Toluène, éthylbenzène, xylène et dipentène
 - › TBT (nuisible au système immunitaire)
 - › Polyacrylate = gel absorbant (choc toxique)
 - › Dioxine issues du processus de blanchiment

*Principe de
précaution*



Merci de votre attention !





Une couche lavable C'est quoi ?



Alexandra GRIVEL,
consultante

Une couche lavable, c'est quoi ?



MOINS DE DÉCHETS
NOUS, ON AGIT !

Une Couche lavable moderne, c'est...

en coton (bio)

en chanvre

un noyau absorbant textile

cousu, à insérer, à clipser,
une couche préformée, ...

en bambou

en Tencel®

en polyester

en microfibre...

des élastiques

dans le dos
aux cuisses
sur le ventre

un système
de fermeture

à scratch

à pressions

en PUL

en laine

en polaire

en nylon

une enveloppe extérieure
imperméable et respirante



© APCL Bulle de Coton • mai 2011 - crédit photo : Florence Bédari

www.bulledecoton.org

Et surtout ...

Un insert très fin se pose directement sur la couche, en contact avec les fesses de l'enfant. Il est constitué de cellulose et se jette à la poubelle avec les selles de l'enfant. L'urine, elle, est absorbée par la couche.



On ne met pas
ses mains dans le
caca 😊

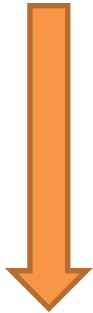
Composition du noyau absorbant



En matière naturelle :

Absorption

Bonne



Excellente

Coton

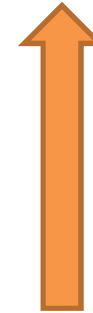
Chanvre

Bambou

Tencel (eucalyptus)

Durée de séchage

Rapide



Lent

En matière synthétique : tissu en microfibre

Composition de la culotte imperméable



Constituée d'un tissu recouvert d'une fine couche de polyuréthane (PUL=Polyuréthane laminé)

Contrairement au plastique des couches jetables, le PUL reste perméable à l'air et laisse respirer la peau de l'enfant



Système classique : couche et culotte



MOINS DE DÉCHETS
NOUS, ON AGIT !



+



BLANCHISSERIE
DU REFUGE 
ASSOCIATION JEAN EUDES

On place d'abord une couche absorbante (ou un linge) puis par dessus, une culotte imperméable qui fera l'étanchéité du système

Les autres systèmes



MOINS DE DÉCHETS
NOUS, ON AGIT !

Couche « toute en 1 »



L'insert absorbant est glissé dans une poche. C'est le modèle qui ressemble le plus à une couche jetable.

Couche « toute en 2 »



L'insert absorbant est pressonné dans l'enveloppe imperméable.

Les tailles



Il existe des couches taille UNIQUE qui vont de la naissance à 2 ans et demi environ.

Et des couches ajustées, taille S, M ou L.





Blanchisserie du Refuge : une fabrication et un nettoyage local

Marie PATTON, Directrice



ATELIER Couches lavables : les toucher pour les découvrir!



**Avec la collaboration
des agents de la Ville de Besançon
et de l'association**





TABLE RONDE

Couches lavables : quels atouts pour les professionnels de la petite enfance?

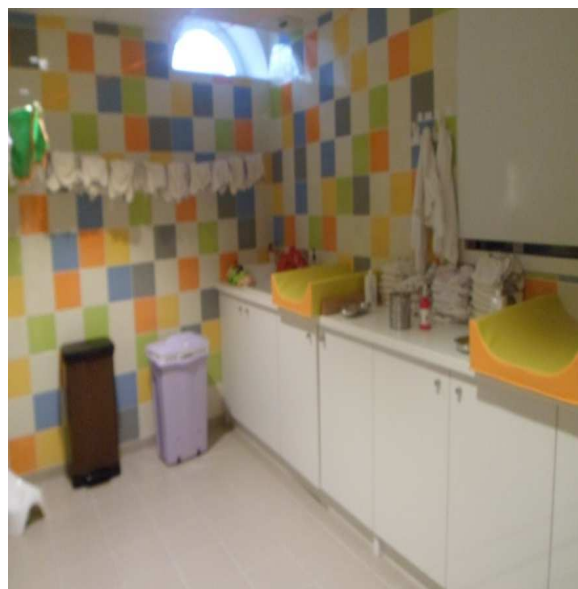


Audrey BRAYARD – Crèche de Macornay
Anaïs GALINIER – Projet de micro-crèche
Marie-Noëlle JACAMON – Polyclinique
de Franche-Comté
Dr Pascale Vurpillat Almanza – Pédiatre
Nadia Gérard-Melet - Psychomotricienne

En Photos



**MOINS DE DÉCHETS
NOUS, ON AGIT !**



En photos



**MOINS DE DÉCHETS
NOUS, ON AGIT !**



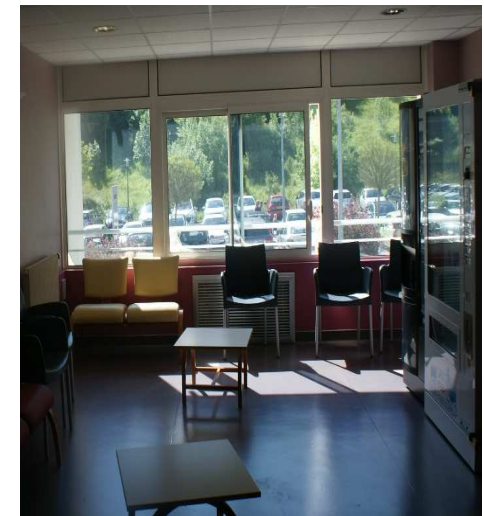
Présentation de l'établissement

*Décembre
2018*



POLYCLINIQUE
DE FRANCHE-COMTÉ

La Maternité





La Maternité

Le bloc obstétrical est composé de :

- de 6 salles de naissance dont une salle de césarienne
- de 2 salles de pré-travail physiologique (salles «nature») avec baignoire, rampes d'étirement, ballons





La Maternité

L'unité d'hospitalisation est composée de :

- 24 lits (dont 1 chambre équipée pour personne à mobilité réduite)
- 1 pouponnière sécurisée

Un service de néonatalogie de 6 berceaux



POLYCLINIQUE DE
FRANCHE-COMTÉ
HOSPITALIA MUTUALITÉ

La Maternité

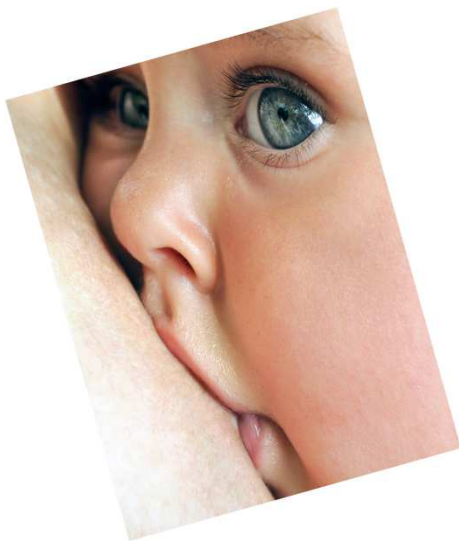


**POLYCLINIQUE DE
FRANCHE-COMTÉ**
HOSPITALIA MUTUALITÉ

La Maternité

L'allaitement
maternel

Vous soutenir et
vous accompagner
dans votre projet
d'allaitement maternel



Polyclinique de Franche-Comté
4 rue Rodin - CS 62222
25052 Besançon cedex



POLYCLINIQUE DE
FRANCHE-COMTÉ
HOSPITALIA MUTUALITÉ

1^{er} Forum sur les couches lavables à Besançon



Economiques, confortables, écologiques :
discutons-en!

Jeudi 6 décembre 2018



CLÔTURE

Merci à tous!