

L'Économie de la Fonctionnalité et de la Coopération

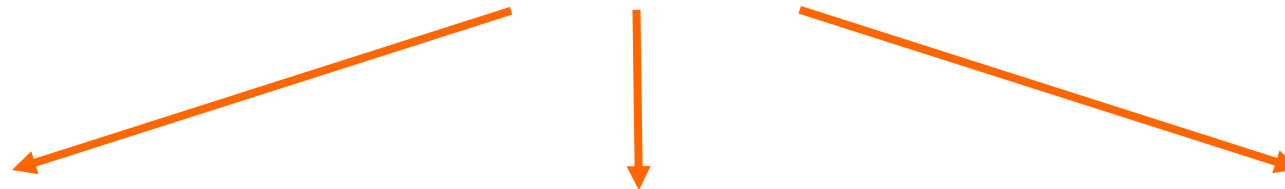
Produire de la valeur en préservant la ressource-matière (en réduisant les déchets)

Brigitte PASQUELIN, le 20 novembre 2018 - OBJECTIF D à Besançon - Micropolis

De quoi parle-t-on ?

L'économie de la fonctionnalité et de la coopération
est **un modèle économique prometteur**
pour répondre aux enjeux du développement durable

Pour :



Les entreprises



Les collectivités



Les associations



Une entreprise qui passe de la vente en volume de produits de calage à une offre d'optimisation de l'emballage



Quelle valeur produit-elle ?



Passer de la vente en volume de
produits maraichers à ... ?



Usage = manger

Performance d'usage = bien-vivre alimentaire

Passer de la vente en volume de produits maraichers à une offre de bien-vivre alimentaire

Quels effets utiles ?



- + Qualité
- + Santé
- + Préservation des sols
- + Rentabilité de l'exploitant
- + ...

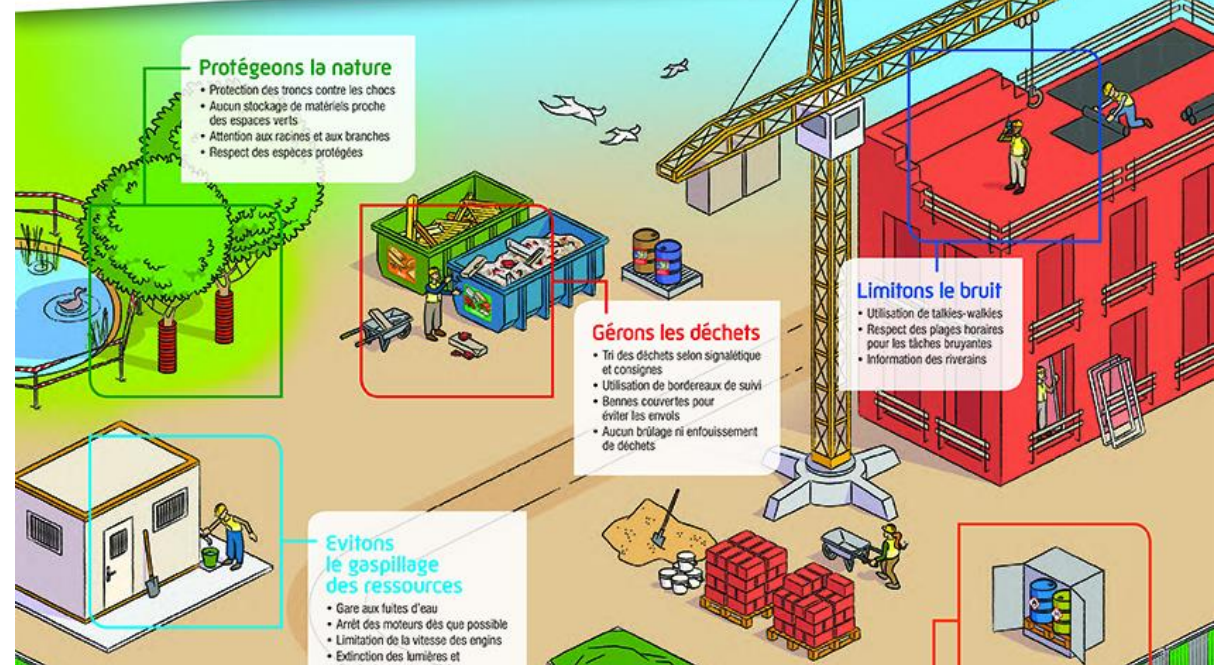


- Intrants
- Gâchis alimentaire
- Coûts pour la collectivité
- ...



Passer de la vente en volume
de fournitures et matériaux
pour la construction,

à une offre ...



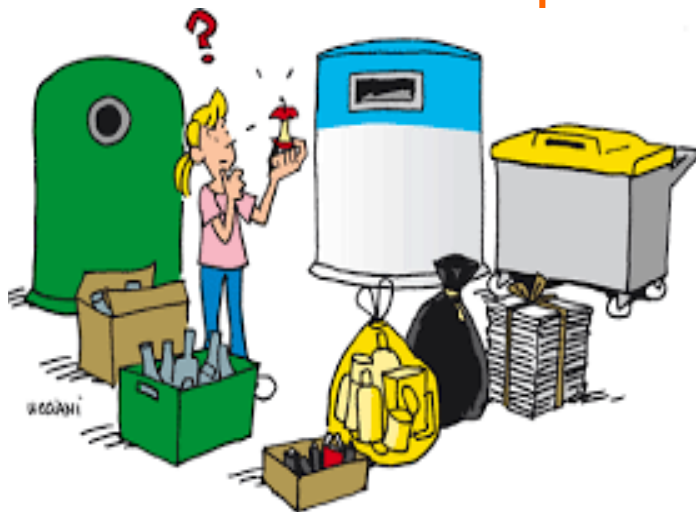
... d'accompagnement des entreprises du bâtiment
à une meilleure gestion des ressources nécessaires
pour leur chantier.

Construire mieux avec moins de matériaux !

Contrat de performance lumière

Solution « Lumière » à Lille
(ENGIE Inéo/ CITÉOS)

- Attractivité du territoire (mise en valeur du patrimoine bâti - valorisation du cadre de vie)
- Sécurité des habitants (abords d'écoles, passages piétons, pistes cyclables)
- Efficacité énergétique – EnR – 21% d'économie d'énergie
- Respect de la biodiversité (« trame noire »)
- Insertion par l'emploi



Contrat de Performance Déchets

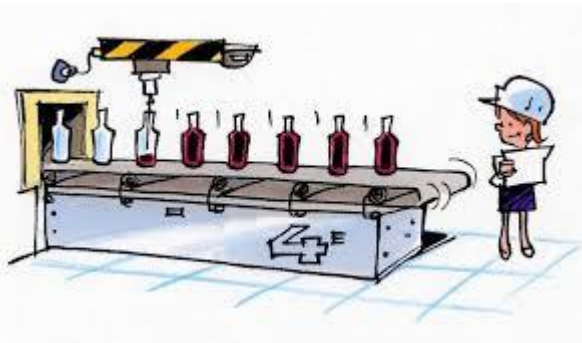
- Dépasser la **logique de volume** du modèle d'affaires des gestionnaires des déchets
- Construire une **solution intégrée** prévention & gestion, en capacité de réunir les systèmes d'acteurs et **dépasser l'organisation en chaîne de valeur** qui structure actuellement le marché
- Révéler les **effets utiles de la prévention**, lui donner plus de valeur pour que les prestataires soient enclins à les développer dans leur offre ; rétribuer leurs actions au regard des effets utiles pour la collectivité et pour des tiers
- Passer de la logique de « prestation de service » au **développement d'une « relation de service »**
- Créer des **formes contractuelles multipartites**, évolutives
- Développer la pratique des **dispositifs d'évaluation partagés**.

Pour les entreprises

« L'industrie au service des services »

Sortir d'un modèle de développement en volume pour augmenter la dimension de service de l'offre.

L'offre
servicielle



Mettre en cohérence son modèle de revenu et sa politique RSE.



Pour les associations,

l'économie de la fonctionnalité, c'est :

Révéler la valeur des activités apportées à la collectivité,
au travers des effets utiles, de façon à pouvoir construire
un modèle de financement qui tient compte de la valeur créée.



Pour les collectivités, les territoires,

l'économie de la fonctionnalité, c'est :

Un modèle propice à construire une **convergence d'intérêts** à même d'apporter une réponse à un enjeu territorial de développement durable :

- en favorisant le développement de la **coopération** entre les acteurs,
- en **révélant la valeur créée** par le projet au regard de chacune des parties prenantes, en évaluant cette valeur de façon collective, et en organisant la répartition de cette valeur parmi les acteurs.

Les bénéfices

Pour les entreprises

Pour l'entreprise :

- Une activité dynamisée
- Un avantage concurrentiel
- Une image positive

Pour ses clients :

- Une meilleure productivité
- Un engagement accru dans le travail
- Une image positive

SAUVER LA PLANÈTE POURRAIT
RAPPORTER DE L'ARGENT **LA VALEUR**



Pour la collectivité

- Une optimisation de la dépense publique (moins de déchets)
- Un levier de développement économique local et durable
- Une économie coopérative, cohérente avec un projet de société écologique, solidaire et économiquement viable

Pour les associations

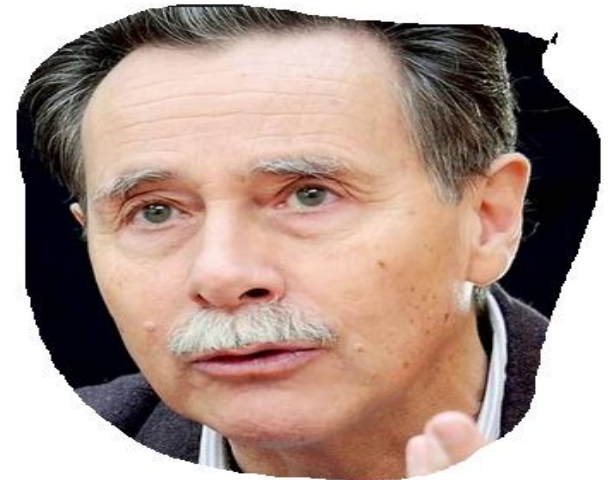
- La valorisation des effets utiles de l'activité
- Un potentiel de financement
- Une image positive

Qu'est-ce qu'un modèle économique ?

« Un modèle économique ce n'est pas simplement quelque chose qui relève du système marchand, de la façon dont on passe des contrats, dans laquelle on fait des affaires (...)

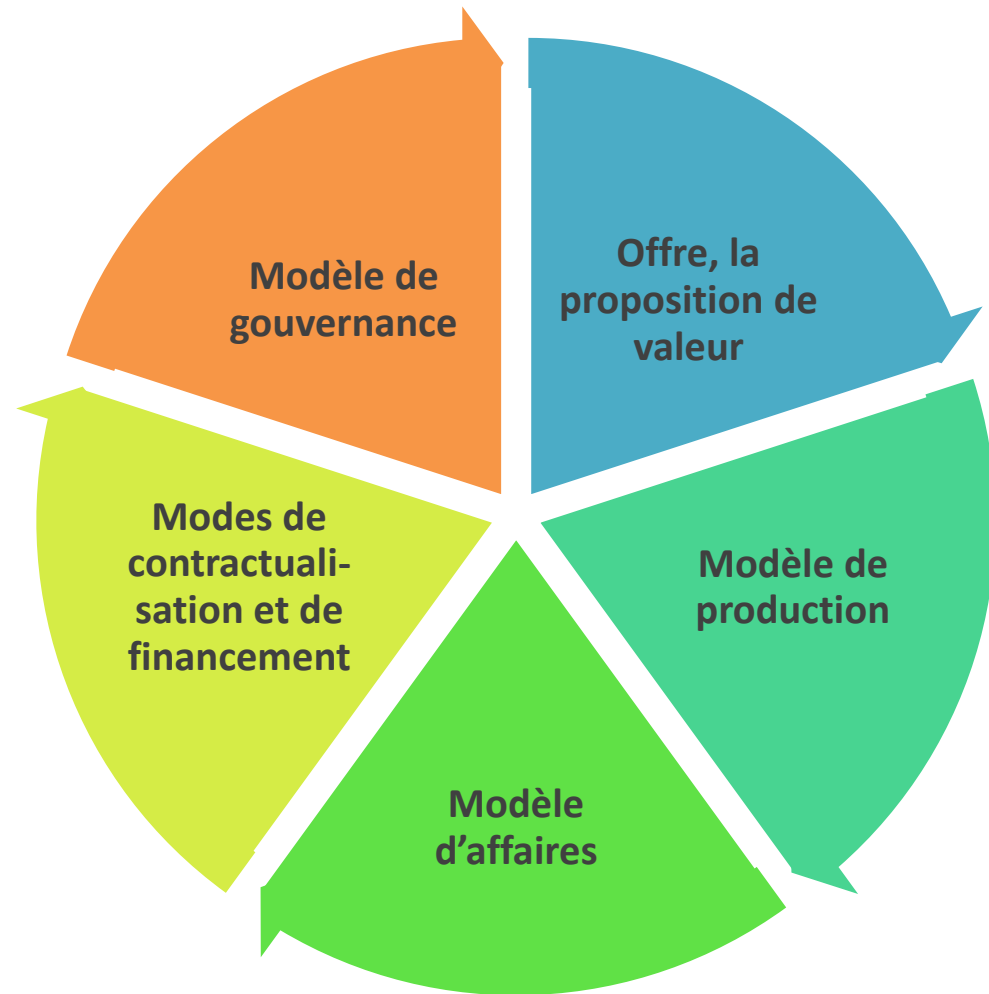
La première question du modèle économique c'est ; qu'est-ce que l'on produit ? En quoi ce que l'on produit est-il utile ? »

Christian du Tertre, économiste,
Université Paris Diderot,
Directeur scientifique ATEMIS



Qu'est-ce qu'un modèle économique ?

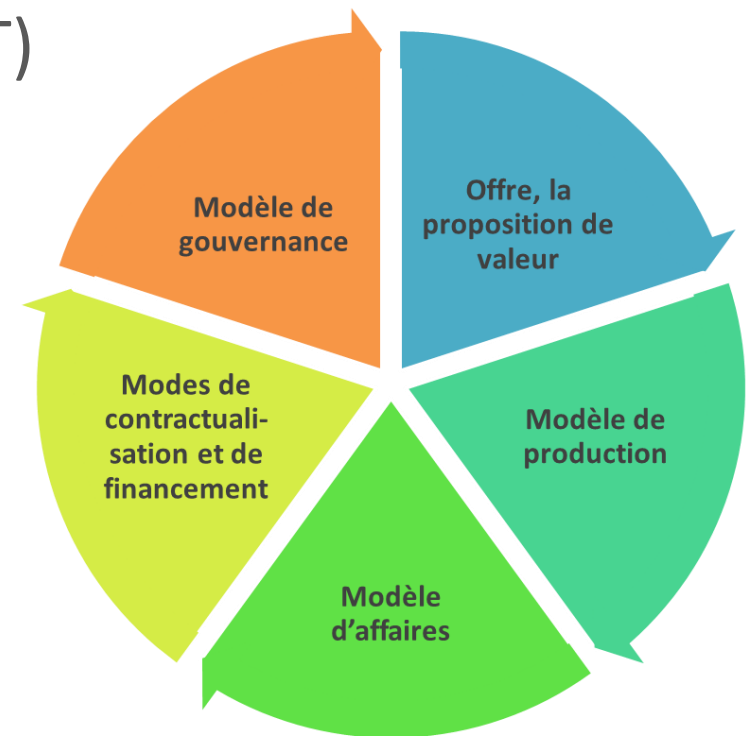
- **Le modèle de production** : organisation du travail et du management ; modes de mobilisation et de développement des ressources : usage des ressources matérielles et développement des ressources immatérielles
- **L'offre, proposition de valeur**, en lien avec les attentes des usagers.
- **Le modèle d'affaires** : façon de générer le revenu,
- **Les modes contractualisation et de financement** : conditions de transformation des différentes dimensions de la valeur en valeur monétaire
- **Le modèle de gouvernance** : conditions dans lesquelles les décisions sont prises, ainsi que les modalités de suivi, d'évaluation, ...



Des modèles émergents qui cherchent à prendre en compte les enjeux du développement durable

- Industrie propre – « économie verte »
- Modèle locatif
- Écologie industrielle territoriale (EIT)
- Économie collaborative
- ...

Quelle pertinence / quelles limites pour répondre aux impasses du modèle dominant ?



L'EFC, un modèle économique qui concilie enjeux économiques, enjeux environnementaux et enjeux sociaux.

- Optimiser l'usage des biens
- Réduire la consommation des ressources naturelles
- Sortir de la logique de volume. « **La valeur, pas les volumes !** »
- Fonder le développement de l'activité sur le développement des ressources immatérielles (issues du travail humain)
- Permettre aux entreprises de trouver de nouvelles sources de revenu en augmentant la valeur servicielle de l'offre, et aux associations, de nouvelles sources de financement
- Construire des modes de contractualisation où se créent des convergences d'intérêt et d'engagement entre les parties prenantes autour d'enjeux sociétaux partagés
- Favoriser l'articulation entre tous les acteurs du territoire autour de ces enjeux

→ Activer un potentiel de croissance compatible avec le développement durable



Analyse du Travail Et des Mutations dans l'Industrie et les Services



ATEMIS

**et l'Institut Européen de l'Économie de la Fonctionnalité
et de la Coopération (IE-EFC)**

www.atemis-lir.com

ATEMIS en bref

ATEMIS est un laboratoire d'intervention-recherche fondé sur une approche pluridisciplinaire articulant quatre activités :

- **La constitution d'un espace interne d'élaboration** de concepts, de dispositifs et de méthodologies d'action mobilisables dans les interventions.
- **La réalisation d'interventions** (conseil, études, études prospectives, recherche-évaluation) auprès d'entreprises, d'organismes publics ou parapublics, d'institutions territoriales.
- **L'accompagnement de la professionnalisation** de cadres ou d'équipes de managers, de syndicalistes, d'élus.
- **L'organisation de séminaires et de conférences** permettant de mettre en débat ces concepts et les méthodologies qui leur sont associées, dans l'espace public.

Trois entrées principales pour nos interventions :

- 1. Les situations de travail**
- 2. Les modèles économiques des acteurs entrepreneuriaux et associatifs**
- 3. Les modèles de développement des territoires**

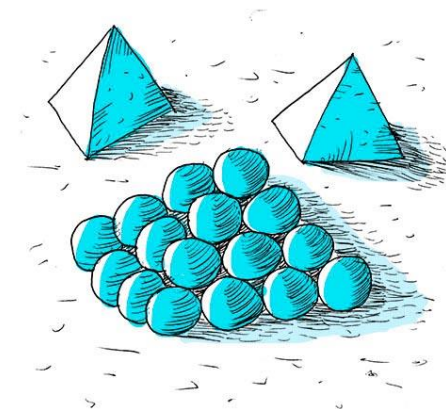
ATEMIS et l'économie de la fonctionnalité

- Depuis 2007 : animation du **Club Économie de la Fonctionnalité & Développement Durable** (<https://www.club-economie-fonctionnalite.fr/>)
- Accompagnements d'entreprises en partenariat avec des réseaux. À ce jour, environ **200 entreprises formées.**
- **Formations** inter et intra à l'Économie de la Fonctionnalité (d'initiation, mais aussi formation de consultants)
- Fin 2014, Atemis est à l'initiative de **l'Institut Européen de l'Économie de la Fonctionnalité et de Coopération**
- Pilotage d'un **programme européen pour la diffusion de l'Économie de la Fonctionnalité (CREPE-EFC)**
- **État de l'art de l'Économie de la Fonctionnalité (ADEME, 2016)**
- **Prospective à horizon 2050 de l'Économie de Fonctionnalité (ADEME, 2016)**
- **Le Contrat de Performance Déchets (ADEME, 2018)**

Rôle de l'IE-EFC



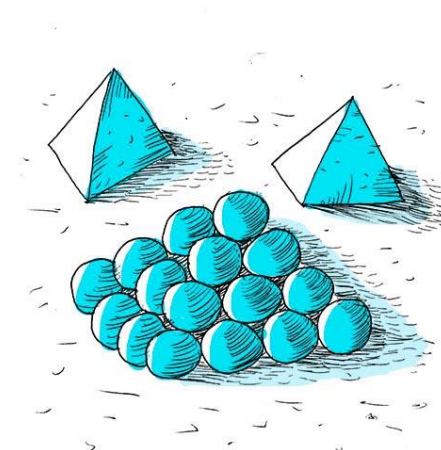
- Porter l'approche de l'EFC dans le cadre des débats sur les nouveaux modèles économiques
- Favoriser les rencontres entre les membres (AGORA 21 mars 2019)
- Porter des ateliers contribuant à la recherche et au développement de l'EFC
- Proposer des ressources pédagogiques favorisant la diffusion de l'EFC
- Appuyer la création de Clubs territoriaux, animer les échanges interclubs
- Soutenir la professionnalisation des membres (REX)
- Participer à la mise en place de démarches d'accompagnement d'entreprises et de collectivités territoriales



Les ateliers de l'IE-EFC : une démarche continue de recherche action



- Des ateliers thématiques dans une logique de « sphères multifonctionnelles » :
 - Transition énergétique
 - Bien-vivre alimentaire
 - Prévention des déchets
 - Habiter
 - Santé (en création)
- Des ateliers transverses :
 - Évaluation de ressources immatérielles et financement du développement EFC
 - Design de solutions intégrées durables
 - Évolution de la commande publique



Des clubs territoriaux qui poursuivent leur développement

PREFICS

Club Économie de la
Fonctionnalité et
Développement Durable



**LE CLUB
EFC ALSACE**



ClubEFC.be
économie de la fonctionnalité & de la coopération

Brigitte PASQUELIN

Docteure en économie, chercheure-intervenante associée ATEMIS

Membre de l'Institut Européen de l'Économie de la Fonctionnalité et de la
Coopération (IE-EFC)

b.pasquelin@atemis-lir.com

06 12 34 40 68



De votre attention